



M17+

Korelace hodnocení a financování VO v roce 2022

Oddělení hodnocení výzkumných organizací
Úřad vlády ČR

Akademie věd - zpráva pro poskytovatele

Hodnocení podle M17+ a financování VO po 4 letech od výchozí fixace

Institucionální podpora pro 54 institucí byla z původní fixace cca 4 mld mil v roce 2018 po čtyřech letech navýšena na cca 5,5 mld., tj. na 140%.

Poskytovatel rozdělil nárůsty podpory DKRVO bez zjevné korelace s pásmy národního hodnocení. Deklaruje, že do procesu významně zasahují kromě vědecké kvality i další faktory jako různá nákladnost výzkumu v různých oborech, ekonomická situace jednotlivých institucí apod. Významně byly přitom z nárůstu DKRVO podpořeny ústavy, které jsou nositeli výzkumných infrastruktur.

Institute Akademie věd byly hodnoceny stupni A a B, což odpovídá jejich výhradně výzkumnému charakteru. Jedinou výjimkou je Středisko společných činností, hodnocené jako D, jehož hlavním úkolem je poskytování servisu ústavům, neboť výsledky, které přihlásilo do národního hodnocení, nemohly být z perspektivy Modulu 1 hodnoceny jako kvalitní.

Ústavy AV dosahují vynikajících výsledků v širokém spektru oborů, některé z nich jsou prokazatelně na špičkové světové úrovni - zejména primárně v přírodních vědách. Kvalitní výstupy zaznamenávají i v dalších oborových skupinách: technických, lékařských, ale i v některých společenských nebo humanitních vědách.

Akademie věd ČR***	škála H20	Výchozí fixace 2018*	DKRVO 2022 verifikované**	absolutní nárůst	procenta fixace
Archeologický ústav AV ČR, Brno	A	34 807	46 459	11 652	133%
Archeologický ústav AV ČR, Praha	A	53 845	68 300	14 455	127%
Astronomický ústav AV ČR	A	83 774	105 892	22 118	126%
Biofyzikální ústav AV ČR	A	75 089	97 385	22 296	130%
Biologické centrum AV ČR	A	178 657	229 335	50 678	128%
Biotechnologický ústav AV ČR	A	57 967	98 086	40 119	169%
Botanický ústav AV ČR	A	96 440	124 517	28 077	129%
Etnologický ústav AV ČR	A	27 744	30 268	2 524	109%
Filosofický ústav AV ČR	A	80 611	96 205	15 594	119%
Fyzikální ústav AV ČR	A	561 689	660 792	99 103	118%
Fyziologický ústav AV ČR	A	124 407	164 664	40 257	132%
Geofyzikální ústav AV ČR	A	62 816	79 773	16 957	127%
Knihovna AV ČR	A	30 847	41 367	10 520	134%
Masarykův ústav a Archiv AV ČR	A	22 765	31 558	8 793	139%
Matematický ústav AV ČR	A	53 140	65 066	11 926	122%
Mikrobiologický ústav AV ČR	A	186 184	273 701	87 517	147%
Národohospodářský ústav AV ČR	A	38 027	48 669	10 642	128%
Orientální ústav AV ČR	A	22 980	30 433	7 453	132%
Ústav biologie obratlovců AV ČR	A	28 316	36 779	8 463	130%
Ústav dějin umění AV ČR	A	30 390	46 937	16 547	154%
Ústav experimentální botaniky AV ČR	A	72 090	135 186	63 096	188%
Ústav experimentální medicíny AV ČR	A	54 818	89 253	34 435	163%
Ústav fyzikální chemie J. Heyrovského AV ČR	A	92 604	117 474	24 870	127%
Ústav fyziky materiálů AV ČR	A	68 155	92 358	24 203	136%
Ústav molekulární genetiky AV ČR	A	127 013	286 500	159 487	226%
Ústav organické chemie a biochemie AV ČR	A	168 472	266 463	97 991	158%
Ústav pro českou literaturu AV ČR	A	41 298	51 676	10 378	125%
Ústav pro jazyk český AV ČR	A	58 478	68 633	10 155	117%
Ústav pro soudobé dějiny AV ČR	A	28 862	38 490	9 628	133%
Ústav výzkumu globální změny AV ČR	A	36 579	119 376	82 797	326%

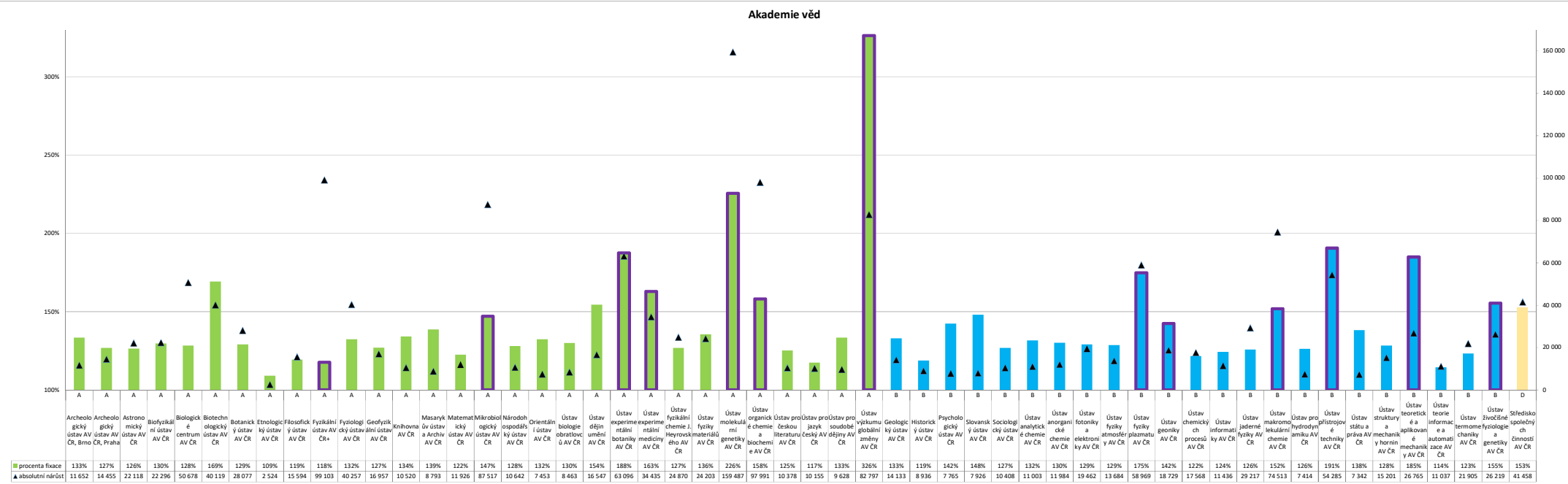
Geologický ústav AV ČR	B	42 984	57 117	14 133	133%
Historický ústav AV ČR	B	47 557	56 493	8 936	119%
Psychologický ústav AV ČR	B	18 332	26 097	7 765	142%
Slovanský ústav AV ČR	B	16 482	24 408	7 926	148%
Sociologický ústav AV ČR	B	38 832	49 240	10 408	127%
Ústav analytické chemie AV ČR	B	34 885	45 888	11 003	132%
Ústav anorganické chemie AV ČR	B	39 820	51 804	11 984	130%
Ústav fotoniky a elektroniky AV ČR	B	67 064	86 526	19 462	129%
Ústav fyziky atmosféry AV ČR	B	47 800	61 484	13 684	129%
Ústav fyziky plazmatu AV ČR	B	78 812	137 781	58 969	175%
Ústav geoniky AV ČR	B	44 164	62 893	18 729	142%
Ústav chemických procesů AV ČR	B	81 077	98 645	17 568	122%
Ústav informatiky AV ČR	B	47 008	58 444	11 436	124%
Ústav jaderné fyziky AV ČR	B	112 977	142 194	29 217	126%
Ústav makromolekulární chemie AV ČR	B	143 639	218 152	74 513	152%
Ústav pro hydrodynamiku AV ČR	B	28 249	35 663	7 414	126%
Ústav přístrojové techniky AV ČR	B	59 938	114 223	54 285	191%
Ústav státu a práva AV ČR	B	19 259	26 601	7 342	138%
Ústav struktury a mechaniky hornin AV ČR	B	53 678	68 879	15 201	128%
Ústav teoretické a aplikované mechaniky AV ČR	B	31 528	58 293	26 765	185%
Ústav teorie informace a automatizace AV ČR	B	76 614	87 651	11 037	114%
Ústav termomechaniky AV ČR	B	94 306	116 211	21 905	123%
Ústav živočišné fyziologie a genetiky AV ČR	B	47 288	73 507	26 219	155%
Středisko společných činností AV ČR	D	78 579	120 037	41 458	153%
Celkový součet		3 949 736	5 519 826	1 570 090	140%

+ V roce fixace bylo součástí podpory pro FÚ AVČR také 200 mil pro ELI.

*Výchozí fixace pro Metodiku 2017 byla stanovena jako vstupní částka přidělená jednotlivým VO podle výstupů Metodiky 2013-2016 (schváleno usnesením vlády č. 309/2018) s tím, že další prostředky minimálně v rozsahu daném meziročním nárůstem DKRVO budou rozděleny na základě hodnocení. Výsledkem hodnocení bude rozdělení VO dle kvality výzkumu do 4 skupin (A, B, C, D). Viz Metodika Kapitola 3, str. 29.

** Přidělená podpora: podklad Příloha F Návrh výdajů státního rozpočtu České republiky na výzkum, experimentální vývoj a inovace na rok 2022 se střednědobým výhledem na léta 2022 a 2023 a dlouhodobým výhledem do roku 2027, výše přidělené částky verifikována poskytovateli v polovině roku 2022.

*** DKRVO navýšeno o NPU (Národní program udržitelnosti): fialové písmo, sloupec v grafu orámován.



Ministerstvo dopravy - zpráva pro poskytovatele

Hodnocení podle M17+ a financování VO po 4 letech od výchozí fixace

Institucionální podpora pro jedinou výzkumnou organizaci poskytovatele byla ze značně vysoké původní fixace 50 mil v roce 2018 po čtyřech letech navýšena na dvojnásobek.

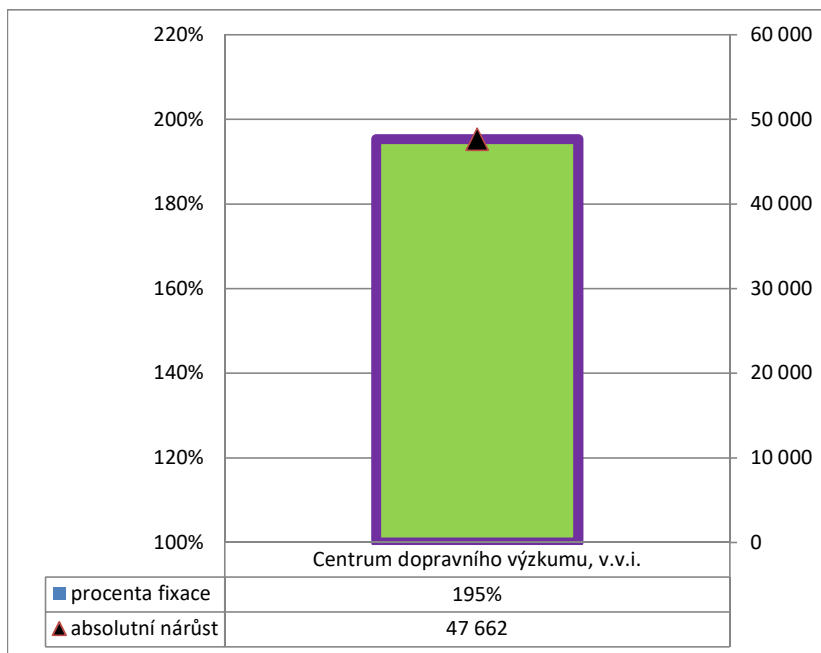
Poskytovatel má ve své gesci jednu výzkumnou organizaci Centrum dopravního výzkumu. Tato organizace se profiluje zejména v technických oborech, kde dosáhla výborného hodnocení v modulu M1. Z pohledu bibliometrie se prosazuje také v přírodovědných oborech. Podpůrně také ve společenských vědách, kde je ale

Ministerstvo dopravy***	škála H20	Výchozí fixace 2018*	DKRVO 2022 verifikované**	absolutní nárůst	procenta fixace
Centrum dopravního výzkumu, v.v.i.	A	50 000	97 662	47 662	195%
Celkový součet		50 000	97 662	47 662	195%

*Výchozí fixace pro Metodiku 2017 byla stanovena jako vstupní částka přidělená jednotlivým VO podle výstupů Metodiky 2013-2016 (schváleno usnesením vlády č. 309/2018) s tím, že další prostředky minimálně v rozsahu daném meziročním nárůstem DKRVO budou rozděleny na základě hodnocení. Výsledkem hodnocení bude rozdělení VO dle kvality výzkumu do 4 skupin (A, B, C, D). Viz Metodika Kapitola 3, str. 29.

** Přidělená podpora: podklad Příloha F Návrh výdajů státního rozpočtu České republiky na výzkum, experimentální vývoj a inovace na rok 2022 se střednědobým výhledem na léta 2022 a 2023 a dlouhodobým výhledem do roku 2027, výše přidělené částky verifikována poskytovateli v polovině roku 2022.

*** DKRVO navýšeno o NPU (Národní program udržitelnosti): fialové písmo, sloupec v grafu orámován.



Ministerstvo kultury - zpráva pro poskytovatele

Hodnocení podle M17+ a financování VO po 4 letech od výchozí fixace

Institucionální podpora byla z původní nízké fixace 90 mil v roce 2018 na celkem cca 20 VO po čtyřech letech navýšena na ca 160 mil., tj. na cca 181%. Poskytovatel ve výsledku rozdělil podporu bez patrné vazby na kvalitativní pásma národního hodnocení. Řada institucí v pásmech B a C vykazuje vyšší nárůst (jak relativně, tak i absolutně) než instituce v pásmu A. Extrémní procentuální nárůst financování některých VO (ve stovkách procent) nelze zdůvodňovat odpovídajícím nárůstem vědecké kvality.

Řada institucí poskytovatele vykazuje velmi kvalitní výsledky v humanitních vědách (Uměleckoprůmyslové muzeum v Praze, Národní galerie v Praze, Institut umění - Divadelní ústav), některé v přírodovědných oborech (Národní muzeum). Poskytovatel v minulých letech trval na svém interním hodnocení. Na poslední tripartitě, když bylo na národní úrovni dohodnuto 10 výsledků pro každou VO, došlo s výjimkou Muzea skla a bižuterie v Jablonci nad Nisou /národní hodnocení (D) a hodnocení poskytovatele (C)/ u všech VO ke shodě.

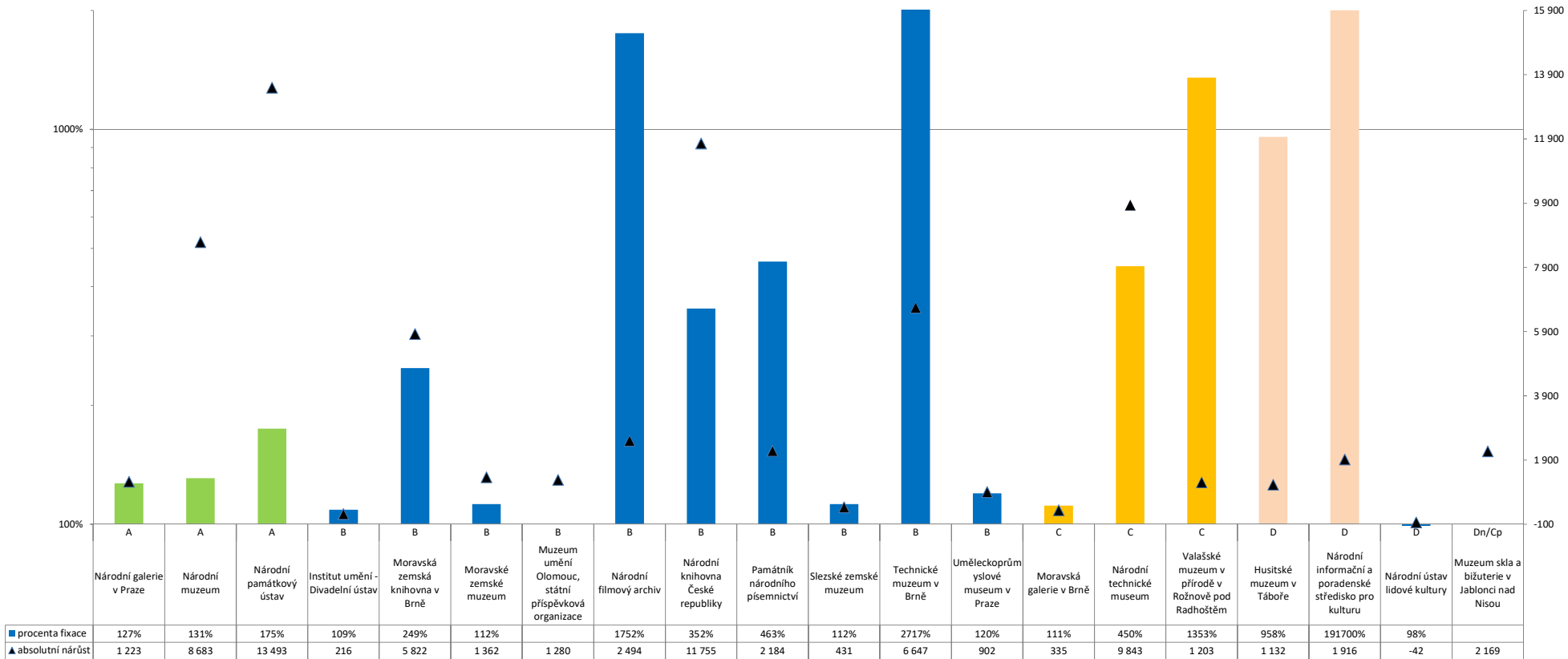
Korelace mezi hodnotícími pásmy a financováním ale patrná není. Mezi lety 2021 a 2022 se rozpor navíc prohlubuje.

Ministerstvo kultury	škála H20	Výchozí fixace 2018*	DKRVO 2022 verifikované**	absolutní nárůst	procenta fixace
Národní galerie v Praze	A	4 541	5 764	1 223	127%
Národní muzeum	A	28 090	36 773	8 683	131%
Národní památkový ústav	A	18 066	31 559	13 493	175%
Institut umění - Divadelní ústav	B	2 458	2 674	216	109%
Moravská zemská knihovna v Brně	B	3 917	9 739	5 822	249%
Moravské zemské muzeum	B	10 922	12 284	1 362	112%
Muzeum umění Olomouc, státní příspěvková organizace	B	0	1 280	1 280	
Národní filmový archiv	B	151	2 645	2 494	1752%
Národní knihovna České republiky	B	4 670	16 425	11 755	352%
Památník národního písemnictví	B	602	2 786	2 184	463%
Slezské zemské muzeum	B	3 460	3 891	431	112%
Technické muzeum v Brně	B	254	6 901	6 647	2717%
Uměleckoprůmyslové muzeum v Praze	B	4 574	5 476	902	120%
Moravská galerie v Brně	C	2 919	3 254	335	111%
Národní technické muzeum	C	2 810	12 653	9 843	450%
Vašské muzeum v přírodě v Rožnově pod Radhoštěm	C	96	1 299	1 203	1353%
Husitské muzeum v Táboře	D	132	1 264	1 132	958%
Národní informační a poradenské středisko pro kulturu	D	1	1 917	1 916	191700%
Národní ústav lidové kultury	D	2 376	2 334	-42	98%
Muzeum skla a bižuterie v Jablonci nad Nisou	Dn/Cp	0	2 169	2 169	
Celkový součet		90 039	163 087	73 048	181%

*Výchozí fixace pro Metodiku 2017 byla stanovena jako vstupní částka přidělená jednotlivým VO podle výstupů Metodiky 2013-2016 (schváleno usnesením vlády č. 309/2018) s tím, že další prostředky minimálně v rozsahu daném meziročním nárůstem DKRVO budou rozděleny na základě hodnocení. Výsledkem hodnocení bude rozdělení VO dle kvality výzkumu do 4 skupin (A, B, C, D). Viz Metodika Kapitola 3, str. 29.

** Přidělená podpora: podklad Příloha F Návrh výdajů státního rozpočtu České republiky na výzkum, experimentální vývoj a inovace na rok 2022 se střednědobým výhledem na léta 2022 a 2023 a dlouhodobým výhledem do roku 2027, výše přidělené částky verifikována poskytovateli v polovině roku 2022.

Ministerstvo kultury



Ministerstvo obrany - zpráva pro poskytovatele

Hodnocení podle M17+ a financování VO po 4 letech od výchozí fixace

Institucionální podpora je celkově nízká. Fixace v roce 2018 byla 91 mil., po čtyřech letech byla navýšena na 111 mil., tj. na 122%. DKRVO poskytováno 5 resortním výzkumným organizacím a až 90% z celkového objemu Univerzity obrany.

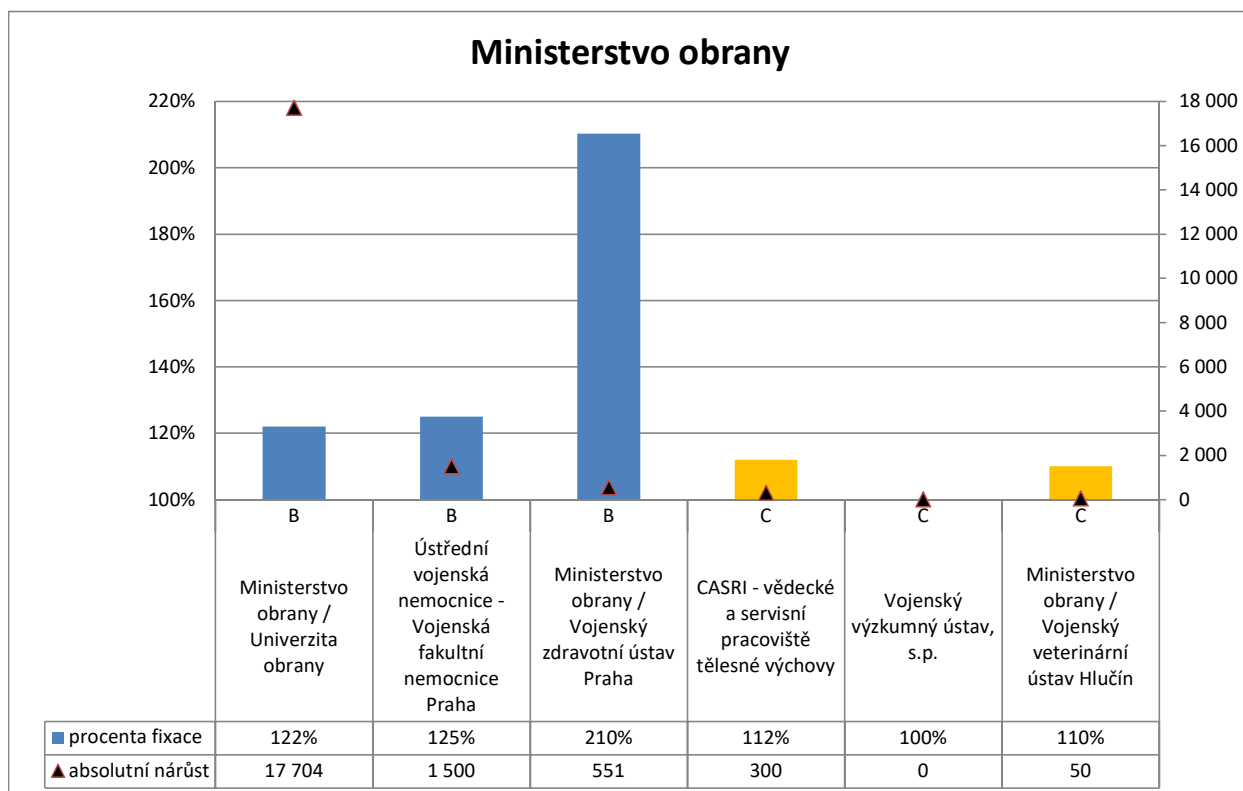
Navýšení podpory VO v zásadě odpovídá jednotlivým pásmům. V resortním pásmu A nebyla identifikována žádná VO poskytovatele. Navýšení v pásmu B bylo vyšší než navýšení v pásmu C, rozdíly však jsou uvnitř pásem - Vojenský zdravotní ústav v pásmu B dosáhl navýšení 210% oproti cca 120% u zbylých dvou VO, absolutně se však jedná pouze o 500 tis. Kč. V pásmu C měl naopak Vojenský výzkumný ústav nulový nárůst DKRVO oproti cca 10% u zbylých dvou VO.

Z hlediska hodnocení vykazují VO poskytovatele kvalitní výsledky zejména v medicínských oborech, méně pak v technických oborech, kam by se jejich směřování očekávalo. Ve společenských vědách jsou spíše slabé (podobně jako ČR). Celkově vykazují VO s výjimkou Univerzity obrany málo výsledků.

Ministerstvo obrany	škála H20	Výchozí fixace 2018*	DKRVO 2022 verifikované**	absolutní nárůst	procenta fixace
Ministerstvo obrany / Univerzita obrany	B	80 366	98 070	17 704	122%
Ústřední vojenská nemocnice - Vojenská fakultní nemocnice Praha	B	6 000	7 500	1 500	125%
Ministerstvo obrany / Vojenský zdravotní ústav Praha	B	500	1 051	551	210%
CASRI - vědecké a servisní pracoviště tělesné výchovy	C	2 500	2 800	300	112%
Vojenský výzkumný ústav, s.p.	C	1 300	1 300	0	100%
Ministerstvo obrany / Vojenský veterinární ústav	C	500	550	50	110%
Celkový součet		91 166	111 271	91 166	122%

* Výchozí fixace pro Metodiku 2017 byla stanovena jako vstupní částka přidělená jednotlivým VO podle výstupů Metodiky 2013-2016 (schváleno usnesením vlády č. 309/2018) s tím, že další prostředky minimálně v rozsahu daném meziročním nárůstem DKRVO budou rozděleny na základě hodnocení. Výsledkem hodnocení bude rozdělení VO dle kvality výzkumu do 4 skupin (A, B, C, D). Viz Metodika Kapitola 3, str. 29.

** Přidělená podpora: podklad Příloha F Návrh výdajů státního rozpočtu České republiky na výzkum, experimentální vývoj a inovace na rok 2022 se střednědobým výhledem na léta 2022 a 2023 a dlouhodobým výhledem do roku 2027, výše přidělené částky verifikována poskytovateli v polovině roku 2022.



Ministerstvo průmyslu a obchodu

- zpráva pro poskytovatele

Hodnocení podle M17+ a financování VO po 4 letech od výchozí fixace

Institucionální podpora typu DKRVO pro 14 institucí byla ze 356 mil v roce 2018 po čtyřech letech navýšena na 515 mil., tj. na 145%. Navýšení bylo způsobeno transferem prostředků z Národního programu udržitelnosti do IP (zvýrazněn fialově). Poskytovatel rozdělil nárůsty nositelům výzkumných infrastruktur dispararátně. Nejvyšší nárůst na 460% zaznamenal MemBrain, ostatní se pohybují v rozsahu nárůstu od 150 do 210% výchozí částky. Nárůst ostatních výzkumných organizací, které výzkumné infrastruktury neprovozují se bez ohledu na zařazení do kvalitativních pásem pohybují max do 10 - 15 procent.

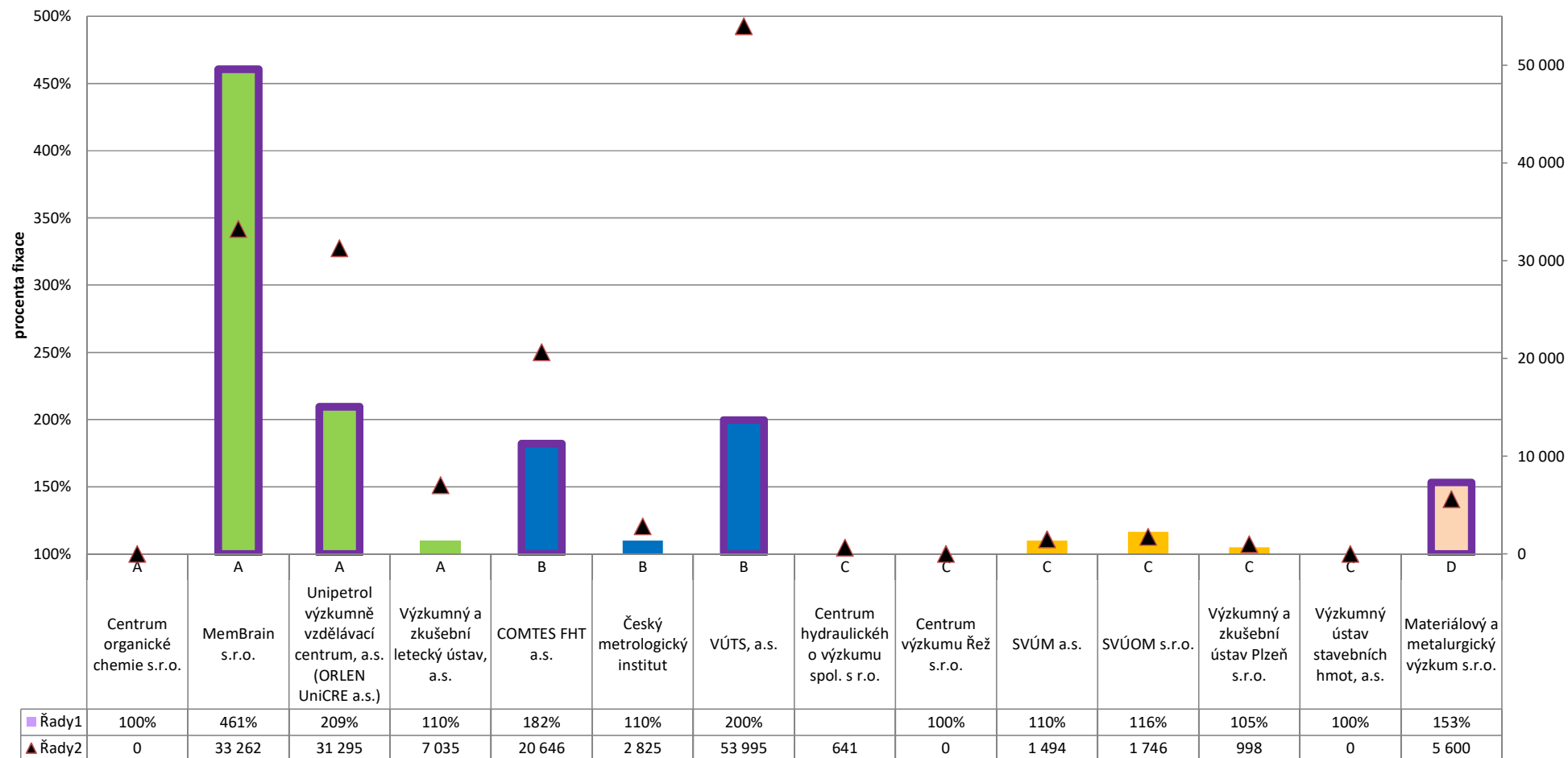
Ministerstvo průmyslu a obchodu***	škála H20	Výchozí fixace 2018*	DKRVO 2022 verifikované**	absolutní nárůst	procenta fixace
Centrum organické chemie s.r.o.	A	6 663	6 663	0	100%
MemBrain s.r.o.	A	9 224	42 486	33 262	461%
Unipetrol výzkumné vzdělávací centrum, a.s. (ORLEN UNICRE a.s.)	A	28 593	59 888	31 295	209%
Výzkumný a zkušební letecký ústav, a.s.	A	70 351	77 386	7 035	110%
COMTES FHT a.s.	B	25 169	45 815	20 646	182%
Český metrologický institut	B	28 247	31 072	2 825	110%
VÚTS, a.s.	B	54 194	108 189	53 995	200%
Centrum hydraulického výzkumu spol. s r.o.	C	0	641	641	
Centrum výzkumu Řež s.r.o.	C	42 967	42 967	0	100%
SVÚM a.s.	C	14 936	16 430	1 494	110%
SVÚOM s.r.o.	C	10 661	12 407	1 746	116%
Výzkumný a zkušební ústav Plzeň s.r.o.	C	19 950	20 948	998	105%
Výzkumný ústav stavebních hmot, a.s.	C	34 251	34 251	0	100%
Materiálový a metalurgický výzkum s.r.o.	D	10 531	16 131	5 600	153%
Celkový součet		355 737	515 273	159 536	145%

*Výchozí fixace pro Metodiku 2017 byla stanovena jako vstupní částka přidělená jednotlivým VO podle výstupů Metodiky 2013-2016 (schváleno usnesením vlády č. 309/2018) s tím, že další prostředky minimálně v rozsahu daném meziročním nárůstem DKRVO budou rozděleny na základě hodnocení. Výsledkem hodnocení bude rozdělení VO dle kvality výzkumu do 4 skupin (A, B, C, D). Viz Metodika Kapitola 3, str. 29.

** Přidělená podpora: podklad Příloha F Návrh výdajů státního rozpočtu České republiky na výzkum, experimentální vývoj a inovace na rok 2022 se střednědobým výhledem na léta 2022 a 2023 a dlouhodobým výhledem do roku 2027, výše přidělené částky verifikována poskytovateli v polovině roku 2022.

*** DKRVO navýšeno o NPU (Národní program udržitelnosti): fialové písmo, sloupec v grafu orámován.

Ministerstvo průmyslu a obchodu



Ministerstvo práce a sociálních věcí

- zpráva pro poskytovatele

Hodnocení podle M17+ a financování VO po 4 letech od výchozí fixace

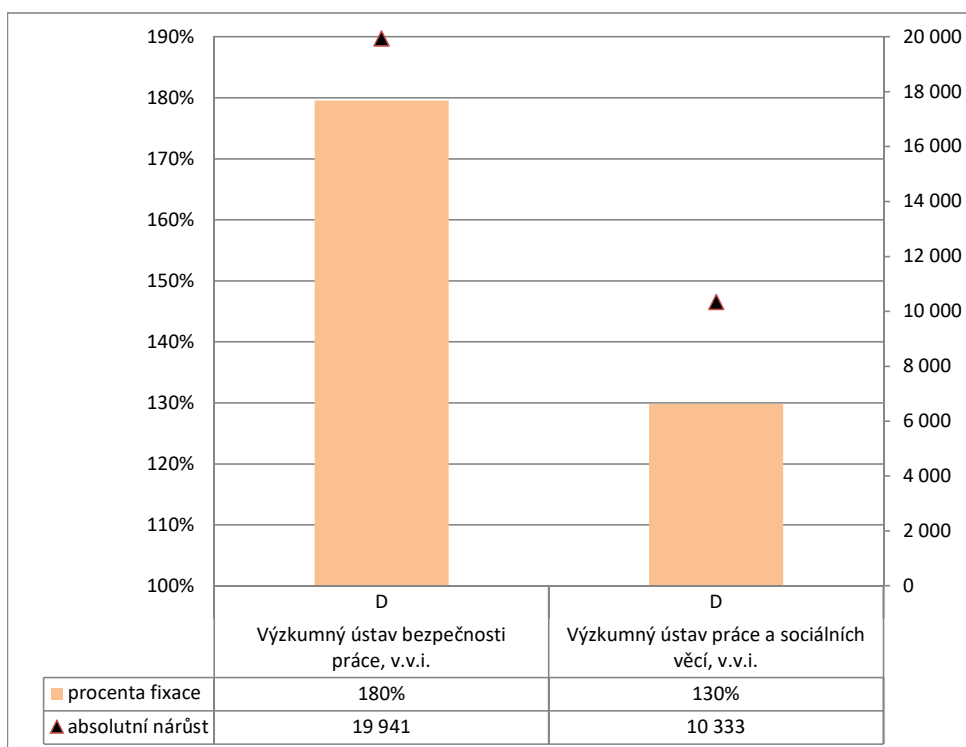
Institucionální podpora byla ze značné výše cca 60 mil pro dvě VO v roce 2018 po čtyřech letech navýšena až na 90 mil., tj. až na 151%. Podpora bude podle předpokladu rozdělena nerovnoměrně, zatímco u Výzkumného ústavu bezpečnosti práce vzroste o cca 20 mil, tj. na 180 %, u Výzkumného ústavu práce a sociálních věcí vzroste o 10 mil., tj. na 130%.

Obě organizace poskytovatele jsou dlouhodobě hodnoceny jako D. Profilují se ve společenských vědách. Výzkumný ústav bezpečnosti práce dosahuje velmi slabých výsledků v Modulu 1, z pohledu bibliometrie jej nelze hodnotit, protože nemá žádné výsledky ani v jedné z databází WoS resp. Scopus. Výzkumný ústav práce a sociálních věcí má o něco lepší hodnocení v Modulu 1, z pohledu bibliometrie vykazuje výsledky v obou databázích, ale převážně ve 4. kvartilu.

Ministerstvo práce a sociálních věcí	škála H20	Výchozí fixace 2018*	DKRVO 2022 verifikované**	absolutní nárůst	procenta fixace
Výzkumný ústav bezpečnosti práce, v.v.i.	D	25 059	45 000	19 941	180%
Výzkumný ústav práce a sociálních věcí, v.v.i.	D	34 667	45 000	10 333	130%
Celkový součet		59 726	90 000	30 274	151%

*Výchozí fixace pro Metodiku 2017 byla stanovena jako vstupní částka přidělená jednotlivým VO podle výstupů Metodiky 2013-2016 (schváleno usnesením vlády č. 309/2018) s tím, že další prostředky minimálně v rozsahu daném meziročním nárůstem DKRVO budou rozděleny na základě hodnocení. Výsledkem hodnocení bude rozdělení VO dle kvality výzkumu do 4 skupin (A, B, C, D). Viz Metodika Kapitola 3, str. 29. V případě MPSV byla částka upravena podle skutečné výše čerpání neboť částka schválená vládou zde představovala jen zálohovou platbu.

** Přidělená podpora: podklad Příloha F Návrh výdajů státního rozpočtu České republiky na výzkum, experimentální vývoj a inovace na rok 2022 se střednědobým výhledem na léta 2022 a 2023 a dlouhodobým výhledem do roku 2027, výše přidělené částky verifikována poskytovateli v polovině roku 2022.



Ministerstvo školství (rezorty) - zpráva pro poskytovatele

Hodnocení podle M17+ a financování VO po 4 letech od výchozí fixace

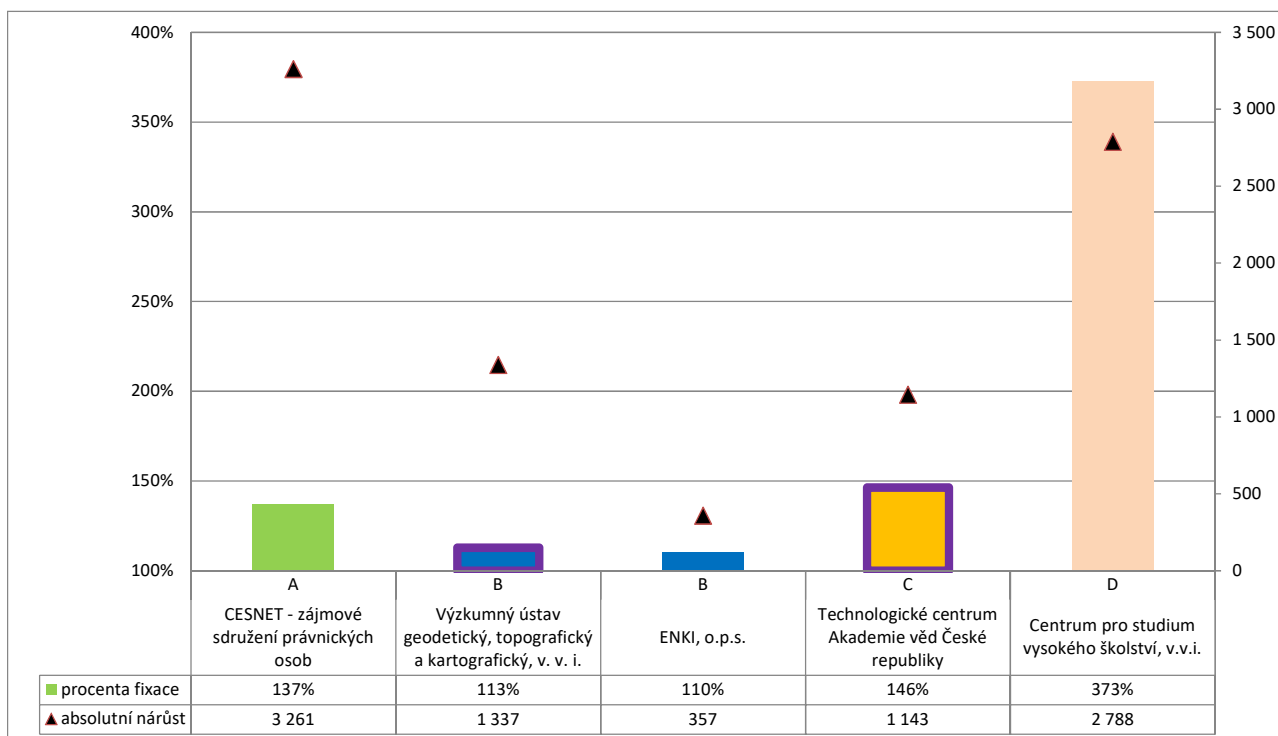
Institucionální podpora se soustředí na rezortní instituce MŠMT, ale také na VO, které nemají jiného poskytovatele. Z původní fixace 26 mil v roce 2018 byla po čtyřech letech navýšena na 35 mil., tj. na 134%. DKRVO je poskytováno 5 výzkumným organizacím. Poskytovatel při financování nezohledňuje rozdíl mezi institucemi v pásmech, vyšší nárůsty mají spíše hůře hodnocené instituce. Téměř čtyřnásobně byla navýšena DKRVO Centru pro studium vysokého školství, ačkoli tato VO dlouhodobě nevykazuje žádné relevantní vědecké výsledky a je hodnocena jako D. Exkluzivním pracovištěm z celonárodního pohledu je naopak CESNET.

MŠMT***	škála H20	Výchozí fixace 2018*	DKRVO 2022 verifikované**	absolutní nárůst	procenta fixace
CESNET - zájmové sdružení právnických osob	A	8 739	12 000	3 261	137%
Výzkumný ústav geodetický, topografický a kartografický, v. v. i.	B	10 403	11 740	1 337	113%
ENKI, o.p.s.	B	3 442	3 799	357	110%
Technologické centrum Akademie věd České republiky	C	2 468	3 611	1 143	146%
Centrum pro studium vysokého školství, v.v.i.	D	1 021	3 809	2 788	373%
Celkový součet		26 073	34 959	8 886	134%

*Výchozí fixace pro Metodiku 2017 byla stanovena jako vstupní částka přidělená jednotlivým VO podle výstupů Metodiky 2013-2016 (schváleno usnesením vlády č. 309/2018) s tím, že další prostředky minimálně v rozsahu daném meziročním nárůstem DKRVO budou rozděleny na základě hodnocení. Výsledkem hodnocení bude rozdělení VO dle kvality výzkumu do 4 skupin (A, B, C, D). Viz Metodika Kapitola 3, str. 29.

** Přidělená podpora: podklad Příloha F Návrh výdajů státního rozpočtu České republiky na výzkum, experimentální vývoj a inovace na rok 2022 se střednědobým výhledem na léta 2022 a 2023 a dlouhodobým výhledem do roku 2027, výše přidělené částky verifikována poskytovateli v polovině roku 2022.

*** DKRVO navýšeno o NPU (Národní program udržitelnosti): fialové písmo, sloupec v grafu orámován.



Ministerstvo školství (vysoké školy) - zpráva pro poskytovatele

Hodnocení podle M17+ a financování VO po 4 letech od výchozí fixace

Institucionální podpora pro 30 vysokých škol pod MŠMT byla z výchozí fixace 6,6 mld v roce 2018 po čtyřech letech navýšena na 8,8 mld, t.j. na 133%..

V mezidobí ovšem docházelo k přerozdělování nárůstu podle vnitřního mechanismu vybírajícího z výsledků Metodiky jen některé parametry. Na jejich základě došlo k dalšímu rozevírání nůžek mezi financováním přírodovědného a ostatního výzkumu. Následně došlo k mezifixaci, která avizovaných 85% výchozí částky přidělila jen některým VŠ. Od té doby je nárůst pásmový, určený procentem pro každé pásmo. Meziročně se tím začaly výkyvy srovnávat. MŠMT nevychází ze škálování na národní úrovni, ale z jeho agregace s výsledky hodnocení podle modulů 3-5 na úrovni poskytovatele, které posouvá některé typy škol o stupeň níže. Typickým příkladem je problémová agregace u vysokých škol uměleckého typu.

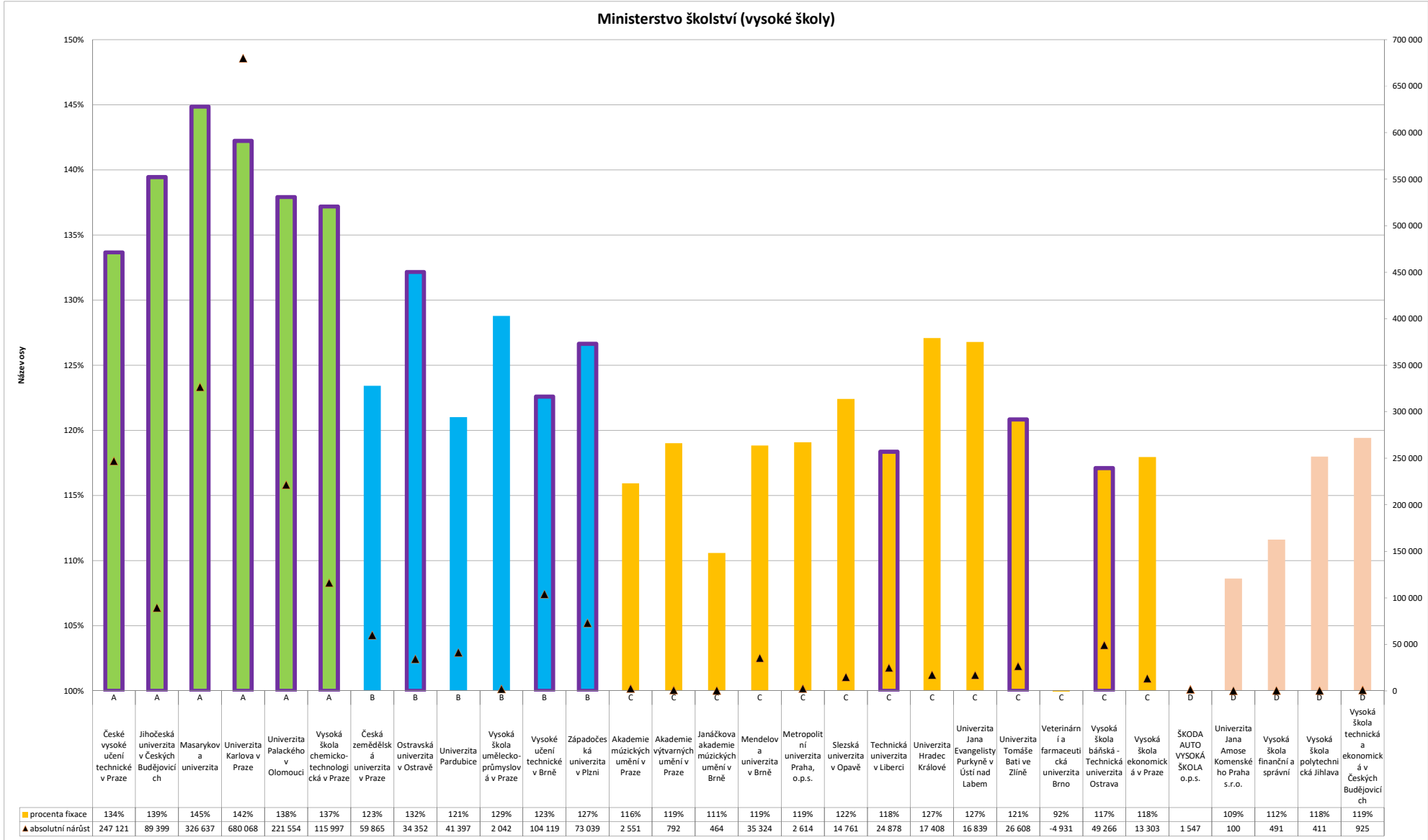
Jako nesporně vynikající stupněm A je hodnoceno 6 vysokých škol, 4 univerzity (Praha, Brno, Olomouc, České Budějovice) a 2 techniky (ČVUT, VŠCHT). Vynikají zejména v přírodovědných, lékařských nebo technických oborech. Některé také v oborech humanitních. Méně pak v oborech zemědělských věd a ještě méně v oblasti věd společenských.

Ministerstvo školství, mládeže a tělovýchovy***	škála H20	Výchozí fixace 2018*	DKRVO 2022 verifikované**	absolutní nárůst	procenta fixace
České vysoké učení technické v Praze	A	734 026	981 147	247 121	134%
Československá univerzita v Českých Budějovicích	A	226 647	316 046	89 399	139%
Masarykova univerzita	A	728 233	1 054 870	326 637	145%
Univerzita Karlova v Praze	A	1 610 428	2 290 496	680 068	142%
Univerzita Palackého v Olomouci	A	584 313	805 867	221 554	138%
Vysoká škola chemicko-technologická v Praze	A	311 908	427 905	115 997	137%
Česká zemědělská univerzita v Praze	B	255 552	315 417	59 865	123%
Ostravská univerzita v Ostravě	B	106 814	141 166	34 352	132%
Univerzita Pardubice	B	197 054	238 451	41 397	121%
Vysoká škola umělecko-průmyslová v Praze	B	7 094	9 136	2 042	129%
Vysoké učení technické v Brně	B	460 900	565 019	104 119	123%
Západočeská univerzita v Plzni	B	274 051	347 090	73 039	127%
Akademie múzických umění v Praze	C	16 003	18 554	2 551	116%
Akademie výtvarných umění v Praze	C	4 163	4 955	792	119%
Janáčkůva akademie múzických umění v Brně	C	4 380	4 844	464	111%
Mendelova univerzita v Brně	C	187 501	222 825	35 324	119%
Metropolitní univerzita Praha, o.p.s.	C	13 699	16 313	2 614	119%
Slezská univerzita v Opavě	C	65 845	80 606	14 761	122%
Technická univerzita v Liberci	C	135 538	160 416	24 878	118%
Univerzita Hradec Králové	C	64 258	81 666	17 408	127%
Univerzita Jana Evangelisty Purkyně v Ústí nad Labem	C	62 850	79 689	16 839	127%
Univerzita Tomáše Bati ve Zlíně	C	127 678	154 286	26 608	121%
Veterinární a farmaceutická univerzita Brno	C	64 008	59 077	-4 931	92%
Vysoká škola báňská - Technická univerzita Ostrava	C	287 983	337 249	49 266	117%
Vysoká škola ekonomická v Praze	C	74 069	87 372	13 303	118%
ŠKODA AUTO VYSOKÁ ŠKOLA o.p.s.	D	0	1 547	1 547	
Univerzita Jana Amose Komenského Praha s.r.o.	D	1 163	1 263	100	109%
Vysoká škola finanční a správní	D	4 222	4 713	491	112%
Vysoká škola polytechnická Jihlava	D	2 282	2 693	411	118%
Vysoká škola technická a ekonomická v Českých Budějovicích	D	4 762	5 687	925	119%
Celkový součet		6 617 424	8 816 365	2 198 941	133%

*Výchozí fixace pro Metodiku 2017 byla stanovena jako vstupní částka přidělená jednotlivým VO podle výstupů Metodiky 2013-2016 (schváleno usnesením vlády č.309/2018) s tím, že další prostředky minimálně v rozsahu daném meziročním nárůstem DKRVO budou rozděleny na základě hodnocení. Výsledkem hodnocení bude rozdělení VO dle kvality výzkumu do 4 skupin (A, B, C, D). Viz Metodika Kapitola 3, str. 29.

** Přidělená podpora: podklad Příloha F Návrh výdajů státního rozpočtu České republiky na výzkum, experimentální vývoj a inovace na rok 2022 se střednědobým výhledem na

*** DKRVO navýšeno o NPU (Národní program udržitelnosti): fialové písmo, sloupec v grafu orámován.



Ministerstvo vnitra - zpráva pro poskytovatele

Hodnocení podle M17+ a financování VO po 4 letech od výchozí fixace

Institucionální podpora činila v roce fixace 2018 139 mil. Jako u jediného poskytovatele institucionální podpory poklesla po čtyřech letech na pouhých 86% výchozí sumy (absolutně na 119 mil.).

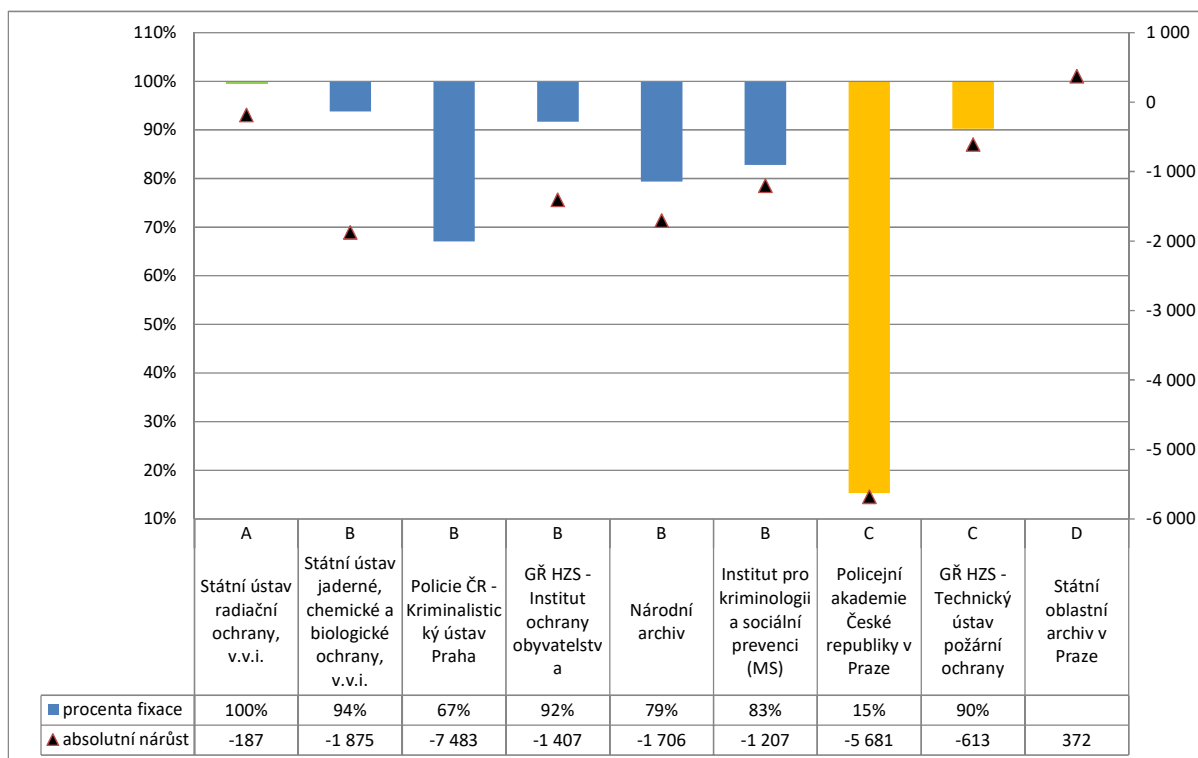
S výjimkou Státního ústavu radiační ochrany (jediná instituce hodnocená jako A), jehož podpora zůstala na úrovni roku 2018, byla podpora všem institucím snížena. Toto snížení navíc proběhlo disproportčně. V pásnu B se pohybuje od 94% výchozí fixace pro Státní ústav jaderné, chemické a biologické ochrany až po 67% pro Kriminalistický ústav. V pásnu C dostal Technický ústav požární ochrany 90% a Policejní akademie ČR 15%.

Výzkumné organizace MV plní řadu úkolů souvisejících s misí poskytovatele, z národní perspektivy vyniká zejména v oblasti přírodních a technických věd Státní ústav radiační ochrany.

Ministerstvo vnitra	škála H20	Výchozí fixace 2018*	DKRVO 2022 verifikované**	absolutní nárůst	procenta fixace
Státní ústav radiační ochrany, v.v.i.	A	40 977	40 790	-187	100%
Státní ústav jaderné, chemické a biologické ochrany, v.v.i.	B	30 164	28 289	-1 875	94%
Police ČR - Kriminalistický ústav Praha	B	22 735	15 252	-7 483	67%
GŘ HZS - Institut ochrany obyvatelstva	B	16 886	15 479	-1 407	92%
Národní archiv	B	8 270	6 564	-1 706	79%
Institut pro kriminologii a sociální prevenci (MS)	B	7 013	5 807	-1 207	83%
Policejní akademie České republiky v Praze	C	6 709	1 028	-5 681	15%
GŘ HZS - Technický ústav požární ochrany	C	6 293	5 680	-613	90%
Státní oblastní archiv v Praze	D	0	372	372	
Celkový součet		139 047	119 260	-19 787	86%

*Výchozí fixace pro Metodiku 2017 byla stanovena jako vstupní částka přidělená jednotlivým VO podle výstupů Metodiky 2013-2016 (schváleno usnesením vlády č. 309/2018) s tím, že další prostředky minimálně v rozsahu daném meziročním nárůstem DKRVO budou rozděleny na základě hodnocení. Výsledkem hodnocení bude rozdělení VO dle kvality výzkumu do 4 skupin (A, B, C, D). Viz Metodika Kapitola 3, str. 29.

** Přidělená podpora: podklad Příloha F Návrh výdajů státního rozpočtu České republiky na výzkum, experimentální vývoj a inovace na rok 2022 se střednědobým výhledem na léta 2022 a 2023 a dlouhodobým výhledem do roku 2027, výše přidělené částky verifikována poskytovateli v polovině roku 2022.



Ministerstvo zdravotnictví - zpráva pro poskytovatele

Hodnocení podle M17+ a financování VO po 4 letech od výchozí fixace

Institucionální podpora byla z původní fixace 620 mil v roce 2018 na 19 institucí po čtyřech letech navýšena na 722 mil., tj. na 116%. Pro výzkumné organizace typu nemocnic obecně tvoří příspěvek na DKRVO zlomek jejich rozpočtu.

Poskytovatel rozděloval podporu podle vlastní zjednodušené metodiky opírající se zejména o jeden bibliometrický ukazatel bez jakékoli vazby na kvalitativní pásma národního hodnocení. V pásnu špičkově hodnocených institucí A došlo u Institutu klinické a experimentální medicíny k poklesu na 81% (absolutně o cca 16 mil.). Naproti tomu Národní ústav duševního zdraví vykázal nárůst na 240% (absolutně o 28 mil.) V pásnu B pak Státní zdravotní ústav jehož společenská důležitost byla v posledním roce vzhledem k pandemii nedocenitelná, vykázal dokonce pokles na 78% financí, kterými disponoval před čtyřmi lety (absolutně pokles o 6 mil.). Jiná insituce v pásnu B - Fakultní nemocnice Hradec Králové měla přes své vynikající výsledky v Modulu 1 nárůst nulový (resp. pokles v řádu 1%). Oproti tomu téměř všechny instituce v pásnu C vykázaly nárůst v rozsahu 108-142%.

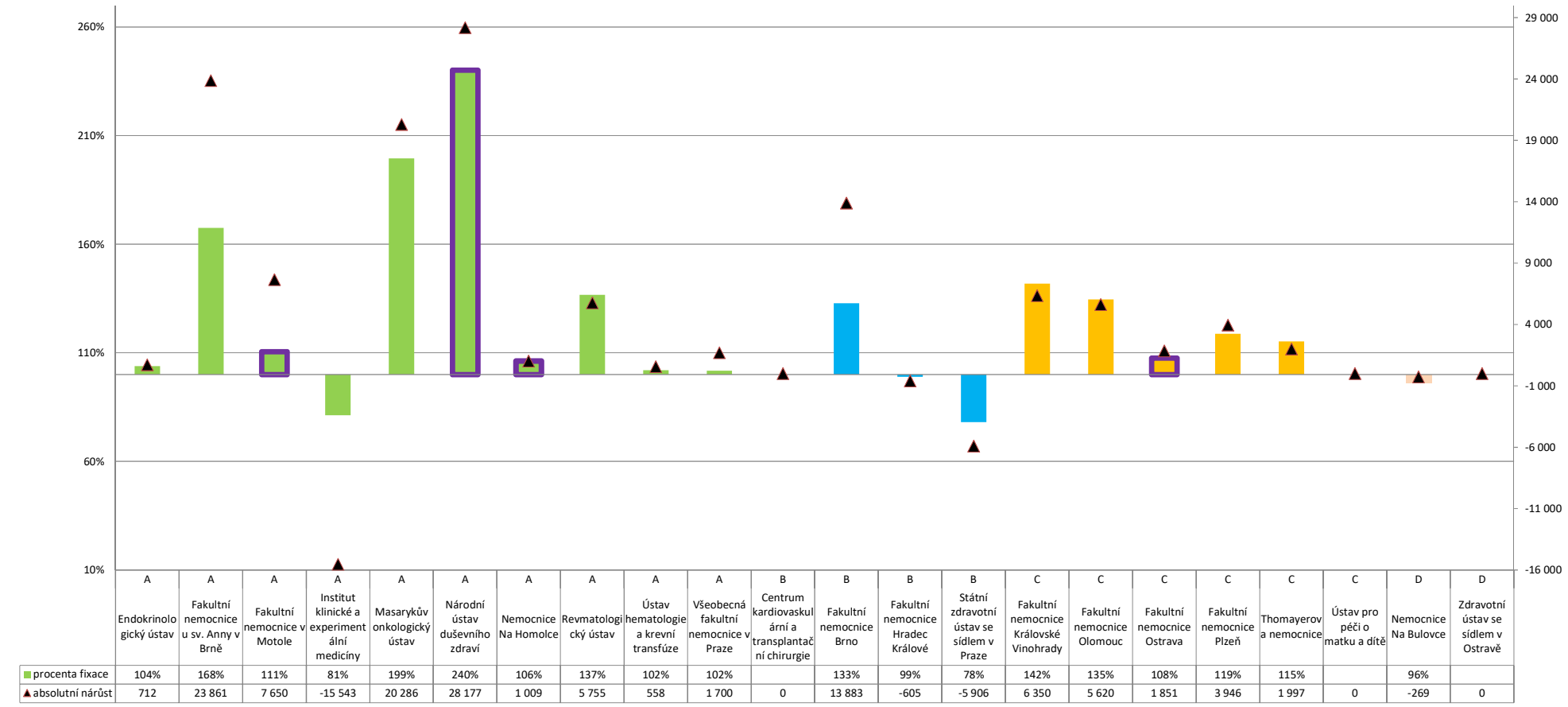
Ministerstvo zdravotnictví***	škála H20	Výchozí fixace 2018*	DKRVO 2022 verifikované**	absolutní nárůst	procenta fixace
Endokrinologický ústav	A	18 157	18 869	712	104%
Fakultní nemocnice u sv. Anny v Brně	A	35 301	59 163	23 861	168%
Fakultní nemocnice v Moravě	A	72 542	80 192	7 650	111%
Institut klinické a experimentální medicíny	A	82 634	67 091	-15 543	81%
Masarykův onkologický ústav	A	20 389	40 675	20 286	199%
Národní ústav duševního zdraví	A	20 104	48 280	28 177	240%
Nemocnice Na Homolce	A	16 195	17 204	1 009	106%
Revmatologický ústav	A	15 681	21 436	5 755	137%
Ústav hematologie a krevní transfúze	A	28 216	28 774	558	102%
Všeobecná fakultní nemocnice v Praze	A	95 796	97 496	1 700	102%
Centrum kardiiovaskulární a transplantační chirurgie	B	0	0	0	
Fakultní nemocnice Brno	B	42 223	56 106	13 883	133%
Fakultní nemocnice Hradec Králové	B	56 138	55 533	-605	99%
Státní zdravotní ústav se sídlem v Praze	B	26 899	20 993	-5 906	78%
Fakultní nemocnice Královské Vinohrady	C	15 158	21 508	6 350	142%
Fakultní nemocnice Olomouc	C	16 261	21 880	5 620	135%
Fakultní nemocnice Ostrava	C	24 417	26 268	1 851	108%
Fakultní nemocnice Plzeň	C	21 028	24 974	3 946	119%
Thomayerova nemocnice	C	13 103	15 100	1 997	115%
Ústav pro péči o matku a dítě	C	0	0	0	
Nemocnice Na Bulovce	D	7 020	6 752	-269	96%
Zdravotní ústav se sídlem v Ostravě	D	0	0	0	
Celkový součet		620 240	721 543	101 303	116%

*Výchozí fixace pro Metodiku 2017 byla stanovena jako vstupní částka přidělená jednotlivým VO podle výstupů Metodiky 2013-2016 (schváleno usnesením vlády č. 309/2018) s tím, že další prostředky minimálně v rozsahu daném meziročním nárůstem DKRVO budou rozděleny na základě hodnocení. Výsledkem hodnocení bude rozdělení VO dle kvality výzkumu do 4 skupin (A, B, C, D). Viz Metodika Kapitola 3, str. 29.

** Přidělená podpora: podklad Příloha F Návrh výdajů státního rozpočtu České republiky na výzkum, experimentální vývoj a inovace na rok 2022 se střednědobým výhledem na léta 2022 a 2023 a dlouhodobým výhledem do roku 2027, výše přidělené částky verifikována poskytovateli v polovině roku 2022.

*** DKRVO navýšeno o NPU (Národní program udržitelnosti): fialové písmo, sloupec v grafu orámován.

Ministerstvo zdravotnictví



Ministerstvo zemědělství - zpráva pro poskytovatele

Hodnocení podle M17+ a financování VO po 4 letech od výchozí fixace

Institucionální podpora pro 20 výzkumných organizací byla ze 453 mil v roce 2018 po čtyřech letech navýšena na 585 mil., tj. na 129%. Poskytovatel rozděluje podporu v souladu se zařazením výzkumných organizací do pásme podle národního hodnocení: v pásnu A byl nárůst na 120% a více, v pásnu B typicky mezi 109 a 115%, v pásnu C 108% a v pásnu D 105%. Jedinou výraznou výjimkou je Výzkumný šlechtitelský ústav ovocnářský, jeden z nositelů výzkumné infrastruktury, který vykázal nárůst na 311% (absolutně o 28 mil).

Instituce poskytovatele zařazené do pásma A vykazují špičkové výsledky plně srovnatelné s pracovišti v segmentech VŠ a AVČR. Za velmi kvalitní byla označena i neakademická pracoviště jako je Chmelařský institut, ale i Agritec nebo Agrotest.

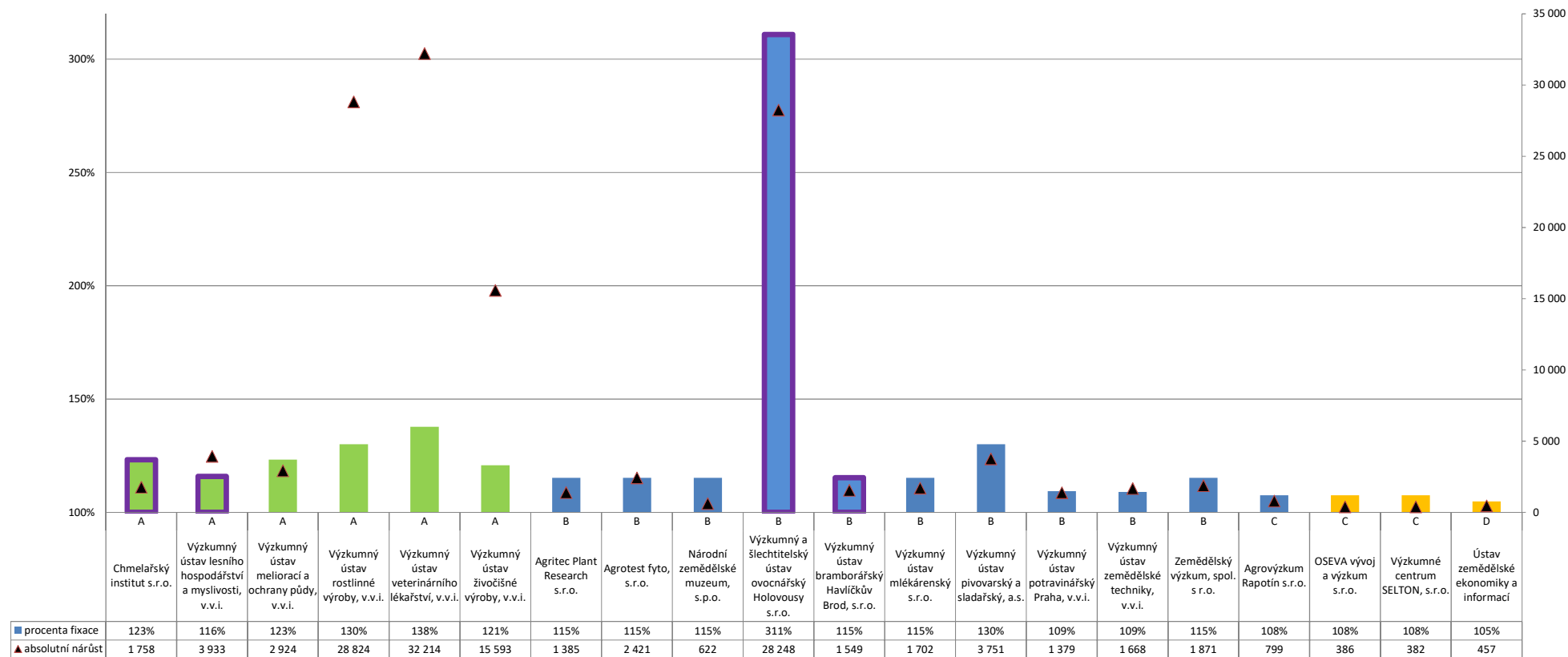
Ministerstvo zemědělství***	škála H20	Výchozí fixace 2018*	DKRVO 2022 verifikované**	absolutní nárůst	procenta fixace
Chmelařský institut s.r.o.	A	7 566	9 324	1 758	123%
Výzkumný ústav lesního hospodářství a myslivosti, v.v.i.	A	24 885	28 818	3 933	116%
Výzkumný ústav meliorací a ochrany půdy, v.v.i.	A	12 589	15 513	2 924	123%
Výzkumný ústav rostlinné výroby, v.v.i.	A	96 059	124 883	28 824	130%
Výzkumný ústav veterinárního lékařství, v.v.i.	A	85 334	117 548	32 214	138%
Výzkumný ústav živočišné výroby, v.v.i.	A	75 079	90 672	15 593	121%
Agritec Plant Research s.r.o.	B	9 057	10 442	1 385	115%
Agrotest fyto, s.r.o.	B	15 835	18 256	2 421	115%
Národní zemědělské muzeum, s.p.o.	B	4 063	4 685	622	115%
Výzkumný a šlechtitelský ústav ovocnářský Holovousy s.r.o.	B	13 392	41 640	28 248	311%
Výzkumný ústav bramborářský Havlíčkův Brod, s.r.o.	B	10 127	11 676	1 549	115%
Výzkumný ústav mlékárenský s.r.o.	B	11 127	12 829	1 702	115%
Výzkumný ústav pivovarský a sladařský, a.s.	B	12 498	16 249	3 751	130%
Výzkumný ústav potravinářský Praha, v.v.i.	B	14 755	16 134	1 379	109%
Výzkumný ústav zemědělské techniky, v.v.i.	B	18 451	20 119	1 668	109%
Zemědělský výzkum, spol. s r.o.	B	12 238	14 109	1 871	115%
Agrovýzkum Rapotín s.r.o.	C	10 587	11 386	799	108%
OSEVA vývoj a výzkum s.r.o.	C	5 110	5 496	386	108%
Výzkumné centrum SELTON, s.r.o.	C	5 056	5 438	382	108%
Ústav zemědělské ekonomiky a informací	D	9 398	9 855	457	105%
Celkový součet		453 206	585 072	131 866	129%

*Výchozí fixace pro Metodiku 2017 byla stanovena jako vstupní částka přidělená jednotlivým VO podle výstupů Metodiky 2013-2016 (schváleno usnesením vlády č. 309/2018) s tím, že další prostředky minimálně v rozsahu daném meziročním nárůstem DKRVO budou rozděleny na základě hodnocení. Výsledkem hodnocení bude rozdělení VO dle kvality výzkumu do 4 skupin (A, B, C, D). Viz Metodika Kapitola 3, str. 29.

** Přidělená podpora: podklad Příloha F Návrh výdajů státního rozpočtu České republiky na výzkum, experimentální vývoj a inovace na rok 2022 se střednědobým výhledem na léta 2022 a 2023 a dlouhodobým výhledem do roku 2027, výše přidělené částky verifikována poskytovateli v polovině roku 2022.

*** DKRVO navýšeno o NPU (Národní program udržitelnosti): fialové písmo, sloupec v grafu orámován.

Ministerstvo zemědělství



Ministerstvo zahraničních věcí

- zpráva pro poskytovatele

Hodnocení podle M17+ a financování VO po 4 letech od výchozí fixace

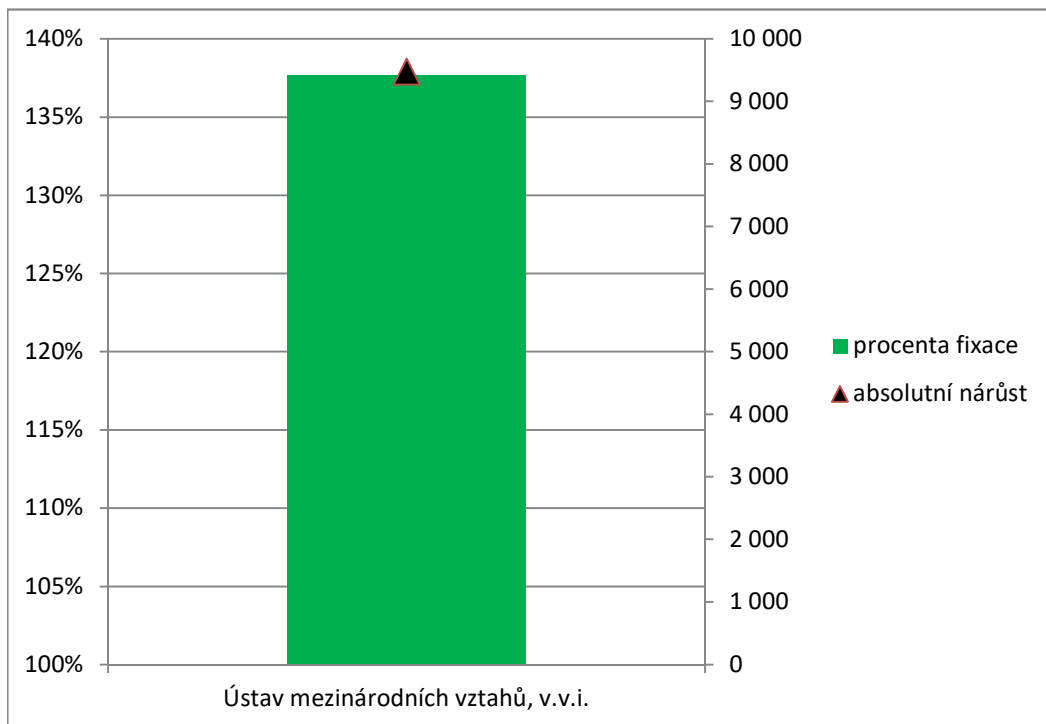
Institucionální podpora pro jedinou výzkumnou organizaci poskytovatele byla z vysoké původní fixace 25 mil v roce 2018 po čtyřech letech navýšena na ca 35mil., tj. na cca 140%.

Ústav mezinárodních vztahů, jediná výzkumná organizace v gesci poskytovatele, je hodnocena jako A a dosáhl vynikajícího hodnocení v modulu M1, z hlediska bibliometrie se prosazuje v oborech politologie a sociologie. Výsledky této VO se objevují zejména v databázi Scopus, méně viditelná je však v databázi WoS.

Ministerstvo zahraničních věcí	škála H20	Výchozí fixace 2018*	DKRVO 2022 verifikované**	absolutní nárůst	procenta fixace
Ústav mezinárodních vztahů, v.v.i.	A	25 152	34 632	9 480	138%
Celkový součet		25 152	34 632	9 480	138%

*Výchozí fixace pro Metodiku 2017 byla stanovena jako vstupní částka přidělená jednotlivým VO podle výstupů Metodiky 2013-2016 (schváleno usnesením vlády č. 309/2018) s tím, že další prostředky minimálně v rozsahu daném meziročním nárůstem DKRVO budou rozděleny na základě hodnocení. Výsledkem hodnocení bude rozdělení VO dle kvality výzkumu do 4 skupin (A, B, C, D). Viz Metodika Kapitola 3, str. 29.

** Přidělená podpora: podklad Příloha F Návrh výdajů státního rozpočtu České republiky na výzkum, experimentální vývoj a inovace na rok 2022 se střednědobým výhledem na léta 2022 a 2023 a dlouhodobým výhledem do roku 2027, výše přidělené částky verifikována poskytovateli v polovině roku 2022.



Ministerstvo životního prostředí - zpráva pro poskytovatele

Hodnocení podle M17+ a financování VO po 4 letech od výchozí fixace

Institucionální podpora byla z původní fixace cca 248 mil v roce 2018 po čtyřech letech navýšena na cca 284 mil., tj. na cca 114%. DKRVO je poskytováno 5 resortním výzkumným organizacím. Poskytovatel při financování nezohledňuje rozdíl mezi institucemi A a B, relativní nárůsty v obou pásmech jsou přibližně stejné (s výjimkou Českého hydrometeorologického ústavu, který je podporován nově, kde relativní nárůst na 132 % odpovídá menšímu absolutnímu nárůstu v porovnání s ostatními institucemi v těchto pásmech). V posledním roce byla významně posílena podpora pro CENIA, ačkoli je hodnocena jako nejslabší.

VO poskytovatele vykazují velmi kvalitní výsledky zejména v přírodovědných oborech, (vědy o zemi) a v zemědělských oborech. V rámci výzkumných organizací hodnocených stupněm A vyniká zejména Česká geologická služba, která často dosahuje výsledků lepších než ústavy Akademie věd se stejným oborovým zaměřením.

Ministerstvo životního prostředí	škála H20	Výchozí fixace 2018*	DKRVO 2022 verifikované**	absolutní nárůst	procenta fixace
Česká geologická služba	A	101 733	117 699	15 966	116%
Výzkumný ústav Silva Taroucy pro krajinu a okrasné zahradnictví, v.v.i.	A	57 095	67 711	10 616	119%
Český hydrometeorologický ústav	A	15 571	21 211	5 640	136%
Výzkumný ústav vodohospodářský T. G. Masaryka v.v.i.	B	69 137	80 842	11 705	117%
CENIA, česká informační agentura životního prostředí	C	4 843	8 278	3 435	171%
Celkový součet		248 379	295 742	47 363	119%

*Výchozí fixace pro Metodiku 2017 byla stanovena jako vstupní částka přidělená jednotlivým VO podle výstupů Metodiky 2013-2016 (schváleno usnesením vlády č. 309/2018) s tím, že další prostředky minimálně v rozsahu daném meziročním nárůstem DKRVO budou rozděleny na základě hodnocení. Výsledkem hodnocení bude rozdělení VO dle kvality výzkumu do 4 skupin (A, B, C, D). Viz Metodika Kapitola 3, str. 29.

** Přidělená podpora: podklad Příloha F Návrh výdajů státního rozpočtu České republiky na výzkum, experimentální vývoj a inovace na rok 2022 se střednědobým výhledem na léta 2022 a 2023 a dlouhodobým výhledem do roku 2027, výše přidělené částky verifikována poskytovateli v polovině roku 2022.

